

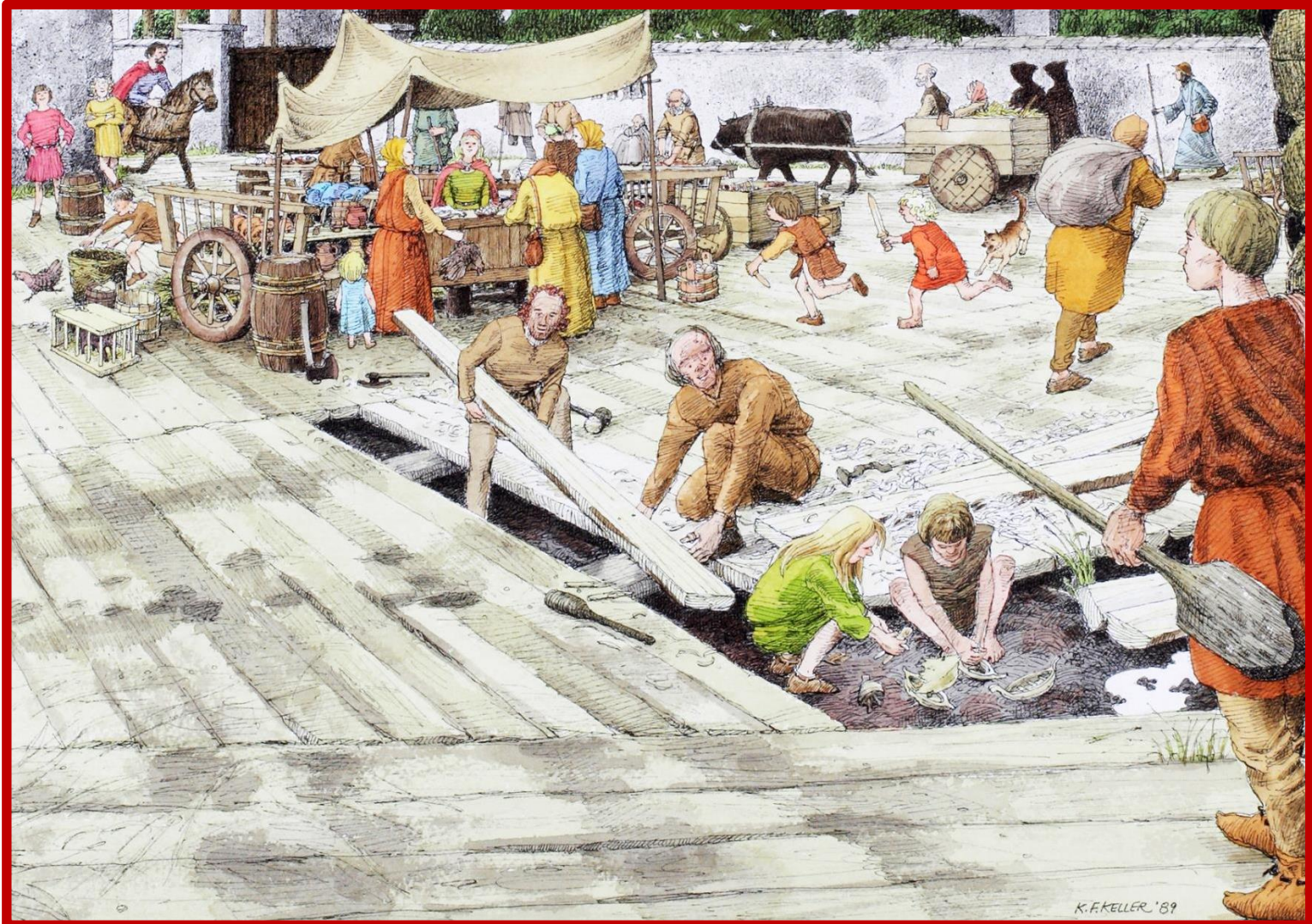


Middelalder-Oslo

Kort innføring pr. mars 2017

# Framtidsbilde for Oslo middelalderby 2024 - 2030

## - et idékonsept for en målrettet gjennerobring -



K.F.KELLER '89

**NB: Dette 12-siders store heftet er kun en smakebit av en kommende 52 siders helhet som vil bli lagt fram våren 2017, på St. Hallvards dag 15. mai - Oslos egen dag.**

Oslo middelalderby er byens viktigste historiske område, men kan i dag kun oppleves i fragmenter uten sammenheng. Helheten må derfor gjenreobres, tydeliggjøres og gis et attraktivt og historiesterkt liv.

Som en konkretisering av sin visjon, arbeider foreningen Middelalder-Oslo nå med et som et idékonsept med en mengde enkelttiltak som skal gjøre det mulig å oppleve og forstå Middelalderbyens helhet og sammenheng.

For både å gjenreobre det fysiske uttrykket i Oslo middelalderby, og samtidig sikre liv i og bruk av området, har foreningen Middelalder-Oslo valgt å dele dette idékonseptet i to hoveddeler:

### **Del 1 – Middelalderbyens fysiske uttrykk:**

- Utstrekning i tid og rom
- Topografi og struktur
- Gjenoppbygginger og markeringer
- Ruiner og andre levninger

### **Del 2 - Liv i og bruk av Middelalderbyen:**

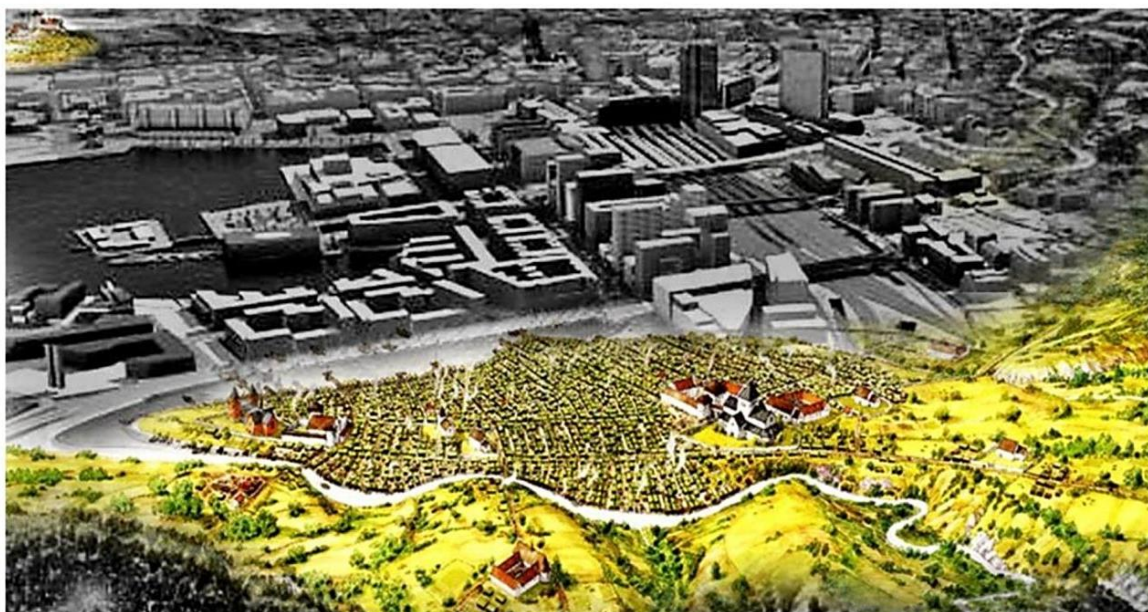
- Arenaer
- Arrangementer
- Aktiviteter



Middelalder-Oslo

# Nordens Pompeii

- En visjon for Oslo middelalderby -



**Oslo middelalderby** lå der Gamlebyen ligger i dag. Byen vokste fram til å bli Norges hovedstad i 1314. På 1600-tallet ble byen imidlertid fraflyttet, lagt under jord og glemt! Derved ble utrolig mye bevart, og området kalles derfor «Nordens Pompeii». Men ruinene etter Oslo middelalderby framstår i dag som enkeltobjekter uten sammenheng; det er svært vanskelig å oppfatte helheten i denne Oslos første by.

**Foreningen Middalder-Oslos visjon** er å gjenerobre en maksimalt tydelig helhet og sammenheng i Oslo middelalderby, slik at den gamle bystrukturen kan oppleves og forstås i terrenget. Derfor må Middelalderbyens helhet og struktur *alltid* være fremste premiss ved fysiske endringer der Oslo ble til, samtidig som det må satses på tydeliggjøring og formidling av områdets helt spesielle verdi.

Vi støtter denne visjon for Oslo middelalderby:

*Sissel Rønbeck*  
Tidl. miljøvernminister

*Gunnar Stålsett*  
Tidl. biskop i Oslo

*Egil Mikkelsen*  
Tidl. direktør ved Kulturhistorisk museum

*Per Ditlev -Simonsen*  
Tidl. ordfører i Oslo

*Sven Meinich*  
Tidl. direktør i Plan- og bygningsetaten i Oslo

*Karsten Alnæs*  
Forfatter

*Thomas Thiis-Evensen*  
Arkitekt

*Øyonn Groven Myhren*  
Musiker

*Petter Molaug*  
Arkeolog

## Oslos politikere støtter foreningens visjon om Oslo middelalderby

Før kommunevalget i Oslo i 2015 støttet åtte av ni politiske partier denne visjonen uten forbehold, og flere hadde tiltak for middelalderbyen med i sitt partiprogram. Det niende partiet (Frp) var prinsipielt positive til å ta hensyn til middelalderbyens gamle strukturer, men kunne ikke la dette være *helt ut* styrende for all fremtidig utvikling.

## Mål: En konkretisert visjon

Høsten 2015 la foreningen Middelalder-Oslo fram sin visjon «Nordens Pompeii», en visjon som konkludere slik:

**Foreningen Middelalder-Oslos visjon** er å gjenerobre en maksimalt tydelig helhet og sammenheng i Oslo middelalderby, slik at den gamle bystrukturen kan oppleves og forstås i terrenget.

**Middelalderbyens helhet og struktur** må derfor alltid være fremste premiss ved fysiske endringer der Oslo ble til, samtidig som det må satses på tydeliggjøring og formidling av områdets helt spesielle verdi.

«Framtidsbilde 2024 - 2030» konkretiserer visjonens vilje til handling ved å etterstrebe å legge til rette for:

- Opplevelse og kunnskap om Oslos middelalderby som et sammenhengende byområde
- Bevissthet om Middelalderbyens historiske betydning for dagens Oslo
- Levende historiefremidling om Oslo middelalderby



*Middelaldersk gateteater og et storslått opptog markerte i 1993 starten på det store statlig-kommunale samarbeidsprosjektet "Miljøbyen Gamle Oslo". Dette arrangementet utviklet seg til den årlige appellerende massemønstringen "Oslo middelalderfestival" som raskt manifesterte seg som byens store historie-markering.*

### Formidling og opplevelse

For å kunne formidle middelalderbyen i terrenget og der gi mulighet for å kunne forstå og oppleve noe av fortidens virkelighet, er det tre tiltak som er aktuelle:

1. Bevare de fredete levningene på stedet, som forankret i kulturminneloven
2. Markere omfang og sted for fjernete levninger eller deler av bevarte levninger
3. Rekonstruere levninger for å vise hvordan de kan ha sett ut i middelalderen.

Den fysiske primærformidlingen og -opplevelsen i selve byområdet vil kunne danne rammen for historiesterke opplevelser av livet i Oslos første by i terrenget, selvsagt supplert med skrift, tegninger, kart og ulike typer visualisering.

I tillegg kommer formidling av levninger som er oppbevart i museumssamlinger, slik som bygningsdeler og gjenstander.

# DEL 1 – MIDDELALDERBYENS FYSISKE UTTRYKK



## **Innhold** (med antatt ferdigstillelse i parentes):

### **Utstrekning i tid og rom**

- Tiltak 1 Gården Oslo (2024)
- Tiltak 2 Der land møter vann (2024 / 2030)
- Tiltak 3 Inngangsmarkeringer (2024)

### **Topografi og struktur**

- Tiltak 4 Oslo torg (2024)
- Tiltak 5 Allmenninger og streter (2024 / 2030)

### **Gjenoppbygginger og markeringer**

- Tiltak 6 Brygge ut i Vannspeilet med sjøboder (2024)
- Tiltak 7 Kongsbryggen Oslo (2024)
- Tiltak 8 Tre markerte og gjenoppbygde bygårder av tre (2024)
- Tiltak 9 Bygårder med bygninger i stein (2024)

### **Ruiner og andre levninger etter borger, kirker og klostre**

- Tiltak 10 St. Clemenskirken, ruin og kirkegård (2024)
- Tiltak 11 St. Hallvardskatedralen, ruin og kirkegård (2024 / 2030)
- Tiltak 12 Bispeborgen, Oslo ladegård, Ladegårdshagen (2024 / 2030)
- Tiltak 13 Olavsklosteret og Olavskirken (2024)
- Tiltak 14 Korskirken, markering (2024)
- Tiltak 15 Nikolaikirken, markering (2024)
- Tiltak 16 Fransiskanerklosteret, markering (2024)
- Tiltak 17 Kongeborgen, ruin (2024 / 2030)
- Tiltak 18 Mariakirken, ruin og kirkegård (2024)
- Tiltak 19 - 27 Andre mulige tiltak (2024 / 2030)

## To eksempler på Tiltak

### Tiltak 3

## Inngangsmarkeringer

(På Middelalderbyens mest brukte «innfartssteder»)

### Tiltak:

Sette opp syv inngangsmarkeringer som lett synlige informasjonstavler (også for kjørende) ved de syv mest brukte atkomstene til Middelalderbyen.

### Informasjonstavlene kan settes opp på følgende steder:

- 1 - I Bispegata ved Vannspeilet
- 2 - I krysset Grønlandsleiret / Oslo gate der Nonnebekkens løp en gang var
- 3 - I St. Halvards gate bak/ved/bortenfor/øst for Gamlebyen skole
- 4 - Ved Dyvekes bru skrått bak dagens Minnepark og Skateboardområdet
- 5 - I krysset Ekebergveien / Oslo gate nær Geitabru
- 6 - På Vannspeilbrua ved Kong Håkon 5s gate
- 7 - På eller bortenfor «tømmerbrua» over Alnas utløp i Vannspeilet

### Hensikt:

- Tydeliggjøre Middelalderbyens omtrentlige utstrekning
- Skape nysgjerrighet for å oppleve og lære mer inne i byområdet
- Oppnå forståelse for viktigheten av å prioritere minnene etter Oslo middelalderby
- Bevistgjøre hvor man er i forhold til Middelalderbyen, dens topografi og gatenett

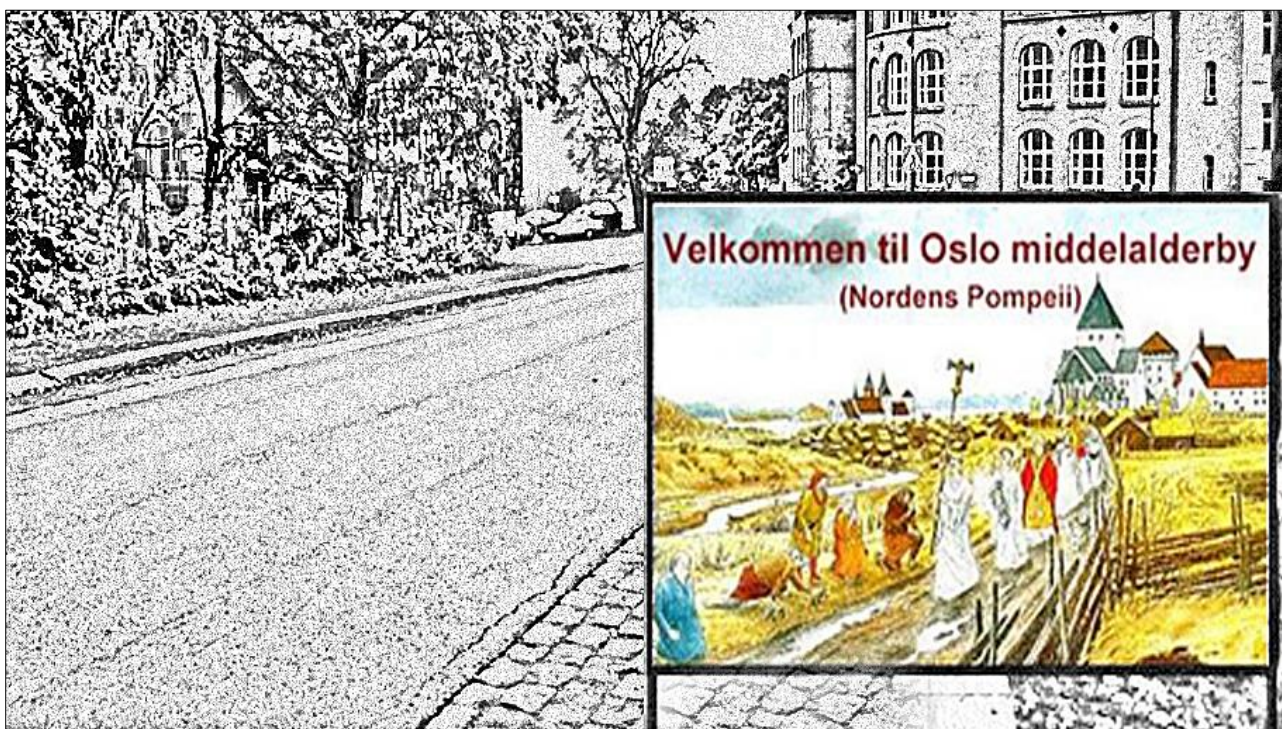
### Innhold:

Det settes opp sju store og tydelige tavler i en felles og lett gjenkjennelige design med:

- Tydelige illustrasjoner av slik det kan ha vært i middelalderen, sett fra hvert enkelt sted
- Enkelt budskap om helheten og det enkelte stedet uten mange detaljer
- Stor og lesbar skrift, kort og vesentlig tekst
- Velkomstord som tittel, f.eks. "Velkommen til Oslo middelalderby"

### Forhold til andre planer og planforslag:

- Landskapsplanen for Middelalderparken foreslår inngangsmarkering ved Vannspeilet og Bispegata
- Middelalderbeltet foreslår markering på Oslo torg, ved Vestre strete.



## Tiltak 6

# Brygge ut i Vannspeilet med sjøboder

(Utstikkerbrygge ut i Vannspeilet ved enden av den gjenoppbygde Clemensallmenningen)

### Tiltak, slutført innen 2024:

- Gjenopbygge en utstikkerbrygge og sjøboder fra middelalderen inntil denne.

### Hensikt:

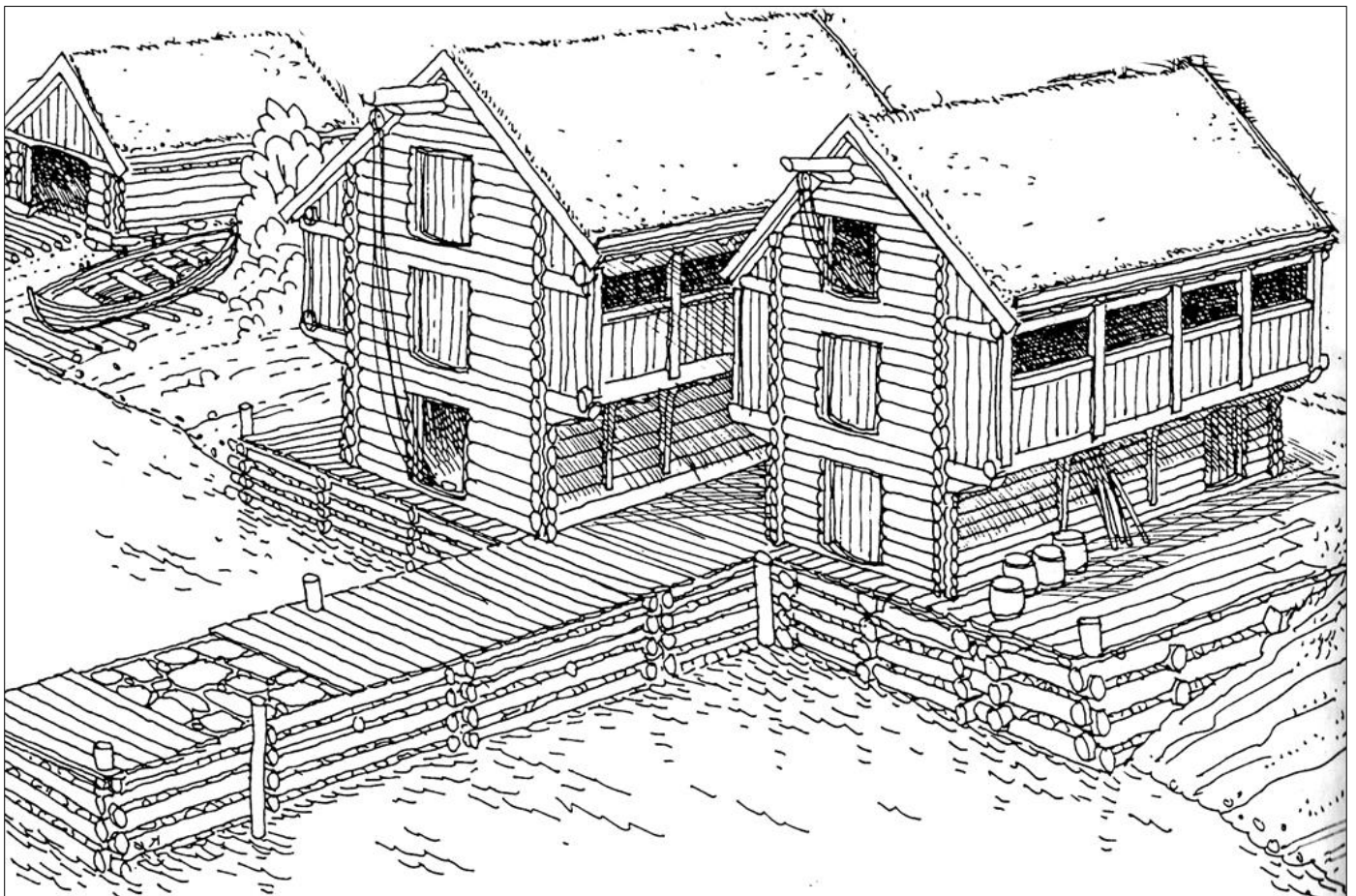
- Vise eksempler på byens organisering av handel og sjøfart med bebyggelse i strandsonen.
- Skape aktivitet i middelalderparken.

### Innhold:

- Utstikkerbrygge med steinfylte laftekasser og borddekke. Minst en sjøbod på hver side i lafteteknikk og inntil tre etasjer. Lasteluke i gavlen ut mot Vannspeilet.
- Naust og plass for båtjenoppbygging sør for sjøbodene.
- Bruk: Sjøbodene kan brukes til service-stasjon, informasjon og relevant utleie (jfr. Del 2, Arena 4).

### Forhold til andre planer og planforslag:

- Landskapsplanen foreslår utstikkerbrygge og sjøboder, men ikke rene gjenoppbygginger.
- Også Middelalderbeltet foreslår sjøboder, samt gjenoppbygging av middelalderbåt.



# DEL 2 - LIV I OG BRUK AV MIDDELALDERBYEN

Del 2 er inndelt i kapitlene Arenaer, Arrangement og Aktiviteter. Arena-kapittelet er satt først og beskriver nye og gamle arenamuligheter i de samme fire underpunkt som i Del 1:

Arena - Hensikt - Innhold - Forhold til andre planer og planforslag

Arrangementer og Aktiviteter er oppsummert ut fra dagens realiteter og morgendagens muligheter, samtidig som det etterlyses det flere ideer og innspill når det gjelder arrangementer og aktiviteter.



## **Innhold:**

Arenaer, 13 mulige

Arrangementer, dagens og morgendagens mulige

Aktiviteter, dagens og morgendagens mulig

---

## **Samlende organisering av arrangementer og aktiviteter**

(Organisering av Oslos historiebevisste fellesinteresser)

På tross av at Oslo pr. i dag har en relativt stor aktivitet og bred kompetanse innen musikkinstrumenter, musikk og dans fra middelalderen, mangler byen et samlende forum. Det vil derfor være fruktbart med et sentralt register over både enkeltstående arrangementer og løpende aktiviteter innen disse områdene, like fruktbart som det vil være å skape et inkluderende forum for fruktbar idéutveksling og kontakt. I et slikt forum må de ulike aktørene kunne kjenne seg likeverdige.

Å støtte og bygge opp paraplyorganisasjoner for Oslos forskjellige middelalderske håndverk og aktiviteter er viktig i arbeidet med å styrke Oslos bevissthet om sin middelalderby.

Det vil sikre en indre solid bredde, idéutveksling og gjensidig støtte, samtidig som det vil kunne synliggjøre det mangfold Oslo har og kan få i egnede disipliner.

I lys av dette vil foreningen Middelalder-Oslo få understreke verdien av å utvikle brede plattformer, og ser dette arbeidet som et overordnet arenabyggende tiltak.

## To eksempler på Arenaer

### Arena 1

## Variert og tydelig bruk av Oslo Torg (jfr. Del 1, Tiltak 4)

### Arena-utstrekning, slutført innen 2024:

Et utdrag fra Tiltak 4s tiltaksomtalt: Oslo torg var sentrum i middelalderbyen og må i størst mulig grad tilbakeføres slik det har vært rundt år 1300:

- Trekantformen og overflatestrukturen gjøres maksimalt tydelig.
- Torget stoppet mot øst mot St. Hallvardskatedralens kirkegård. Bispegatas øvre del (som skriver seg fra slutten av 1800-tallet) erstattes med en utvidelse av Ruinparken/Minneparken tilsvarende området for kirkegården.
- Gatene ut fra torget markeres i terrenget med bredde, dekke og samme løp som i middelalderen.

### Hensikt:

- Skape liv i det gjenerobrede torgområdet.
- Markere Oslo torg som «Middelalderbyens levende hjerte», dvs. sentrum i Oslo middelalderby.

### Innhold:

- Bruke Oslo torg som sted for middelalderby-arrangementer, som:
  - Årlig og gjenopplivet vintermarkedet ved karnevalstider, f.eks. på fastelavnssøndag
  - Oppmøtested før kommende opptog, markeringer og prosesjoner
  - Oppmøte-utgangspunkt for byvandring
  - St. Hallvards dag 15. mai
- Sørge for at skuespill og vandretteater gjør bruk av Oslo torg
- Alltid henvise folk til «Oslo torg» som informasjons og samlingssted for Oslo middelalderby

### Forhold til andre planer og planforslag:

- Landskapsplanen foreslår å plassere en stor modell av Middelalderbyen på Oslo torg.





# Kultur og historiefremidling i Lokomotivverkstedet

(Sørenga, Bispegata 16)

## Arena, slutført innen 2024 / 2030:

- Bruke bygningen til kultur-, formidlings- og utstillingsformål
- Sørge for tilgang til Lokomotivverksted fra rekonstruert Vestre strete og fra Middelalderparken ved Mariakirken.
- Rekonstruere murdelar av kongeborgen inne i Lokomotivverkstedet og åpne opp veggen for visuell kontakt med ruinene av Kongeborgen utenfor (jfr. Del 1, tiltak nr.17)

## Hensikt:

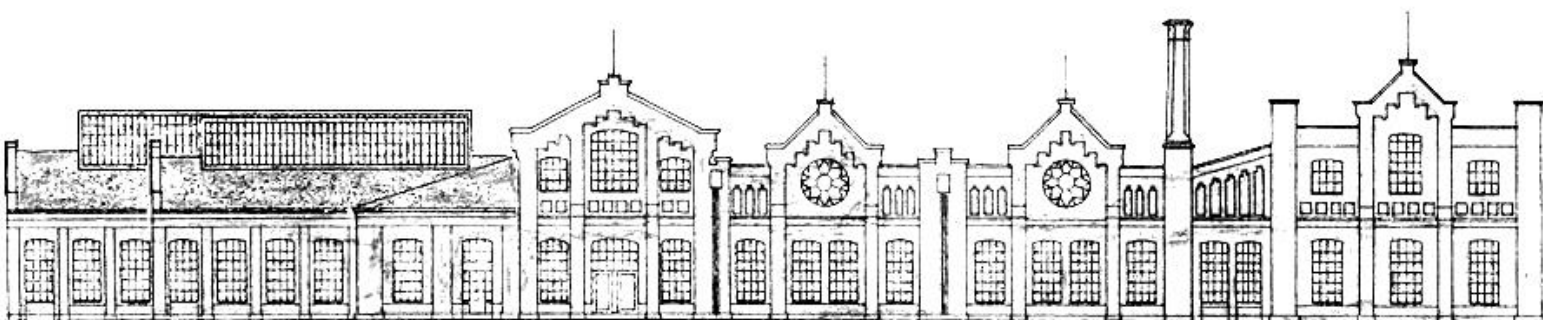
- Å bevisstgjøre besøkende om kongeborgen også inne i Lokomotivverkstedet
- Å bruke Lokomotivverkstedet til kulturformål som en vesentlig del av den kulturhistoriske formidlingen i Middelalderparken

## Innhold:

- Lokomotivverkstedet må opprustes bygningsmessig og tilpasses kulturformål og formidling av middelalderbyen generelt og kongsgården og Mariakirken spesielt. **(2024)**
- Vestre strete føres inn i en 2. etasje/mesaninetasje for tilgang fra østre og nordre del av middelalder-parken. **(2030)**
- Inngang i bakkeplan fra området nord for Mariakirken. **(2024)**
- Fjernete murer i kongeborgen gjenoppbygges som høye ruiner inne i Lokomotivverkstedet på riktig sted **(2030)**
- Panoramavinduer legges inn i SØ-veggen mot kongeborgen for å knytte visuell kontakt mellom ruinene utenfor og rekonstruerte vegger inne i bygningen. **(2030)**
- Publikumsfasiliteter lages inne i bygningen for å serve publikum i parken og på forestillinger i scenen nord for Lokomotivverkstedet. **(2024)**

## Forholdet til andre planer og planforslag:

- Tilsvarende forslag i Landskapsplan, i NOU 1991
- Dette er også understreket i Middelalderbeltet



## De store gjenerobringene år for år

1900-tallets gjenerobring av helheten i den forsvunne middelalderbyen Oslo kan oppsummeres slik:  
**1920- og 1930-tallet:** Anlegg av Minneparken (Ruinparken) oppå tog tunnel under St. Halvardskatedralen.  
**1970- og 1980-tallet:** Omfattende planlegging for å fjerne veienes og jernbanens gjennomgangstrafikk.  
**1990-tallet:** De store planlagte endringene ble gjennomført, samtidig med nye informasjonstiltak.  
**2000-tallet:** Det videre endringsarbeid stoppet opp i påvente av et KHM med vikingskip som aldri kom.

**Slik det var:**



**Slik det er nå:**



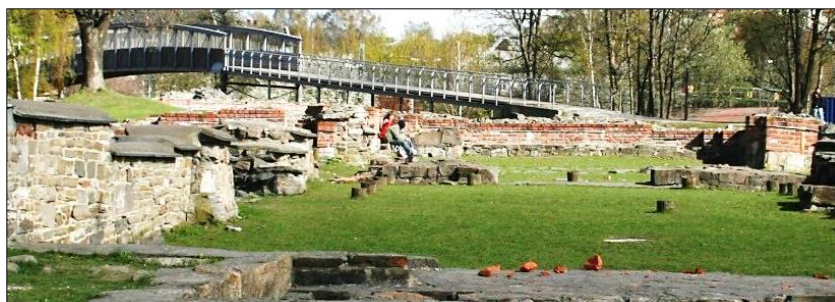
### 1920- og 1930-tallet: Minneparken oppå jernbanetunnel

I forbindelse med anlegg av en firespors jernbanetunnel gjennom løsmassene under St. Hallvardskatedralen, ble alle ruinsteiner merket, lagret og gjenopsatt i Minneparken, som åpnet i 1932.



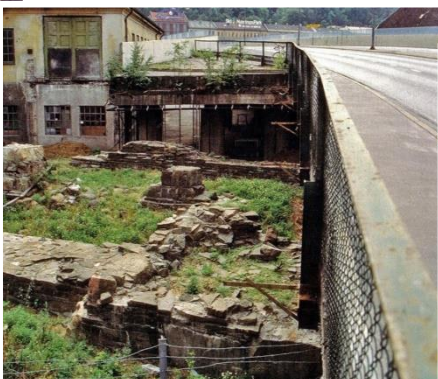
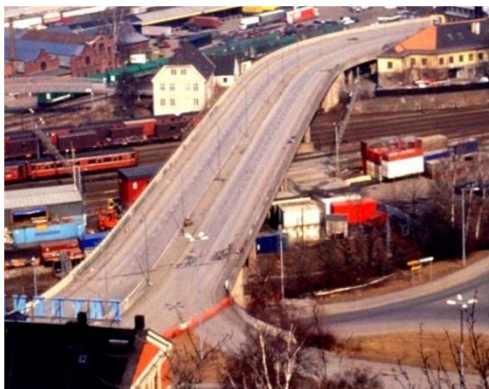
### 1993: Gangbro til kongeborgens og Mariakirkens ruiner

Å gjenerobre tilgangen til Mariakirken og kongeborgen var ytterst viktig. Derfor fikk Miljøbyen Gamle Oslo satt opp en gangbru over jernbanesporene. Den aller første Middelalderfestivalen i Oslo ble arrangert her i forbindelse med åpning av den nyanlagte «Eyra strete bru». Samme år trakk de første byvandringene i middelalderbyen hundrevis av nysgjerrige oslofolk inn i det tidligere avstengte området.



## 1996: Fjerning av Loenga bru og arrondering rundt Clemenskirkens ruiner

Loenga bru ble bygget i 1963 og sperret for opplevelsen av helheten i den gamle by. Selv om brua hadde vært nødvendig for å få trafikken utenom Gamlebyen da den kom, var den nå blitt et stort hinder.



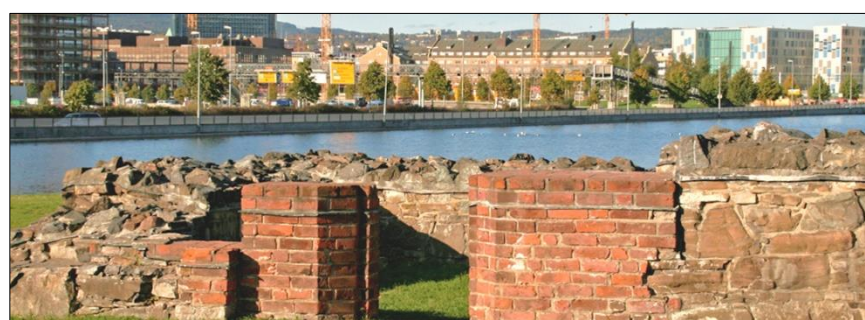
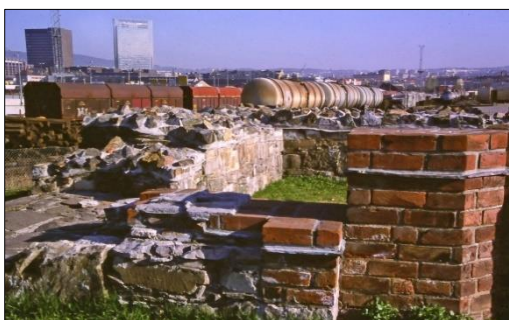
Ekeberg tunnelen ble åpnet i 1995, og året etter ble Loenga bru revet og middelalderbyens helhet gjenopprettet.



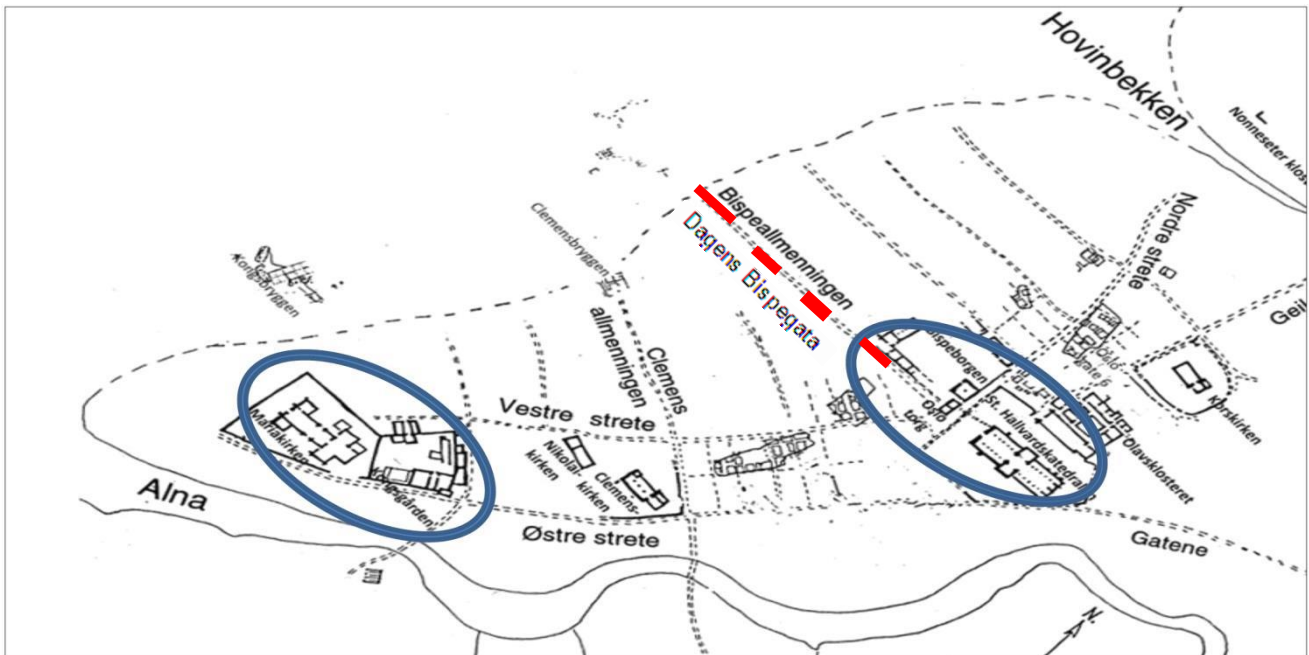
Senere riving av bussgarasjen og arrondering rundt Clemenskirkens ruiner gjorde stedet verdig og vakkert.

## 2000: Fjerning av jernbanespor og anlegg av Vannspeilet

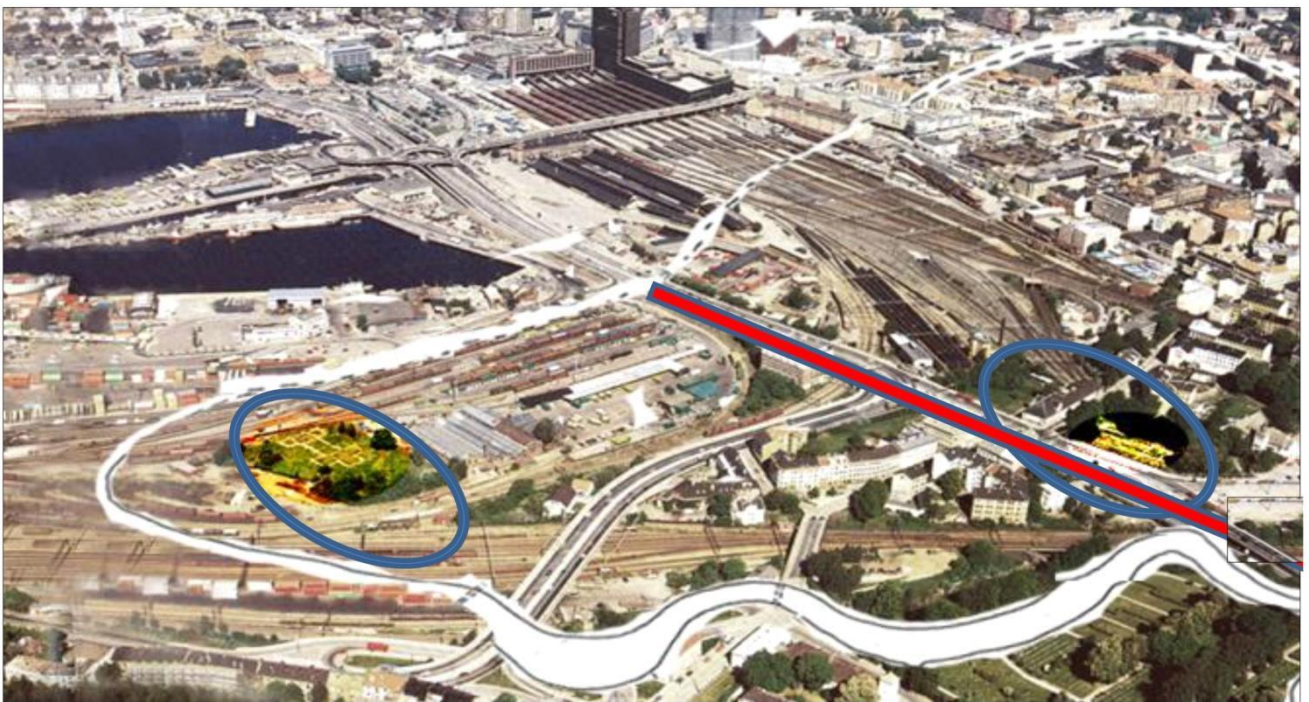
Tett inntil Mariakirkens ruiner var det lagt sidespor for oppstilling og omlasting av godsvogner. Og etter at gangbru i 1993 hadde gjort Mariakirke-ruinen og kongeborgen tilgjengelig, ble Sørenga kjøpt fri av Oslo kommune. Deretter ble Vannspeilet anlagt til byens 1000-års jubileum for både å kunne markere middelalderbyens strandlinje, og samtidig danne en visuell buffer mot de store veianleggene bortenfor.



## Bispegata, den siste store barrierere



Oslo middelalderby år 1300: Middelalderbyens sammenhengende bystruktur med torg, veier og allmenninger.



Samme område tidlig på 1990-tallet: Moderne trafikk hadde da overkjørt og fullstendig ødelagt den gamle bystruktur. Bispegata (markert med rødt) gjenstår i dag som eneste mulige sperre for en helhetsopplevelse av Middelalderbyen.

På 1990-tallet ble det satt inn store statlige tiltak som skulle gjenerobre helheten i Oslos middelalderby, og derved sikre en tydelig sammenheng mellom **bispekirkens doméne** (i og rundt Ruinparken) og **kongens maktområde** (i Middelalderparken).

På begge framstillingene over er disse områdene markert med blå sirkler

Trafikkbarrierer ble fjernet på 1990-tallet, og når Follobanens anlegg står ferdig i ca. år 2020, vil bildet være endret *enda* mer. Hvis gjennomgangstrafikken blir opprettholdt, vil Bispegata da gjenstå som den største *alvorlige* sperre for den helhetsopplevelsen av den gamle by, den som var en forutsatt gevinst for alle store statlige veiomlegginger i området.

